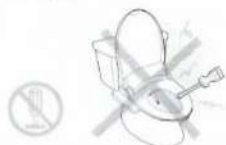


1

⚠ Опасно При нарушении инструкции повышается вероятность возникновения риска опасных для жизни ситуаций или не ремонтпригодных повреждений устройства. **⚠ Опасно**

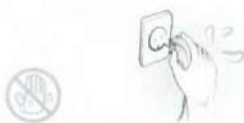
Разборка, модификация или ремонт запрещаются!

► Риск поражения электрическим током и возгорания.



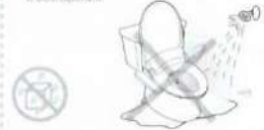
Не включайте и не трогайте шнур питания мокрыми руками.

► Риск поражения электрическим током



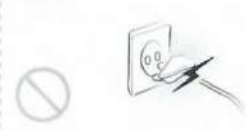
Не допускайте попадания воды на корпус и электрические составляющие.

► Риск поражения электрическим током и возгорания.



Не используйте поврежденный шнур питания, вилку или розетку.

► Если шнур питания поврежден, его необходимо заменить в сертифицированном сервисе.



Не забудьте заземлить устройство.

► Используйте только розетку с заземлением.

► При отсутствии заземления на розетке необходимо заземлить устройство

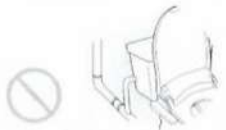


Не используйте горючие материалы вблизи от устройства.



Не подключайте устройство к трубопроводу с технической водой.

► Риск возникновения раздражения кожи.

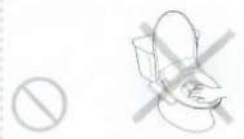


Не включайте устройство в сеть, пока полностью не закончена установка.



Не закрывайте отверстие обдува рукой или другими предметами.

► Риск поражения электрическим током и возгорания.



Перед снятием устройства с унитаза, всегда следует отключать устройство от питания.

► Риск поражения электрическим током.



Не облокачивайтесь на крышку устройства.

► Возможна поломка изделия.



Когда устройство не используется длительное время, отключайте питание и сливайте воду из бака устройства.

► Застоявшаяся вода, может привести к раздражению кожи.



Не вставляйте на устройство и не кладите на него тяжелые предметы.

► Вы можете получить травму и повредить устройство.



Не прикладывайте силу для закрытия сиденья и крышки.

► Вы можете сломать механизм медленного опускания крышки (интерлифт).



При чистке изделия запрещается пользоваться моющими средствами на основе растворителей или других агрессивных веществ.



Не перегибайте соединительный шланг и не прикладывайте силу при его подключении или отключении.

► Возможна утечка воды или порча пола.



При установке слегка надавите на биде, пока не услышите щелчок.

► В противном случае есть вероятность утечки воды или неправильной работы устройства.



Не используйте неисправный продукт.

► Если изделие неисправно, отключите питание и обратитесь в сервисный центр.

► Опасность поражения электрическим током и возгорания.



Допустимо использование розеток с напряжением 220 ~ 240 В

► Риск вольтных перетресса и возгорания.



Будьте осторожны с использованием нагревательных элементов.

► При использовании устройства детьми, рекомендуем переключать температуру сушки и подогрева на минимум.



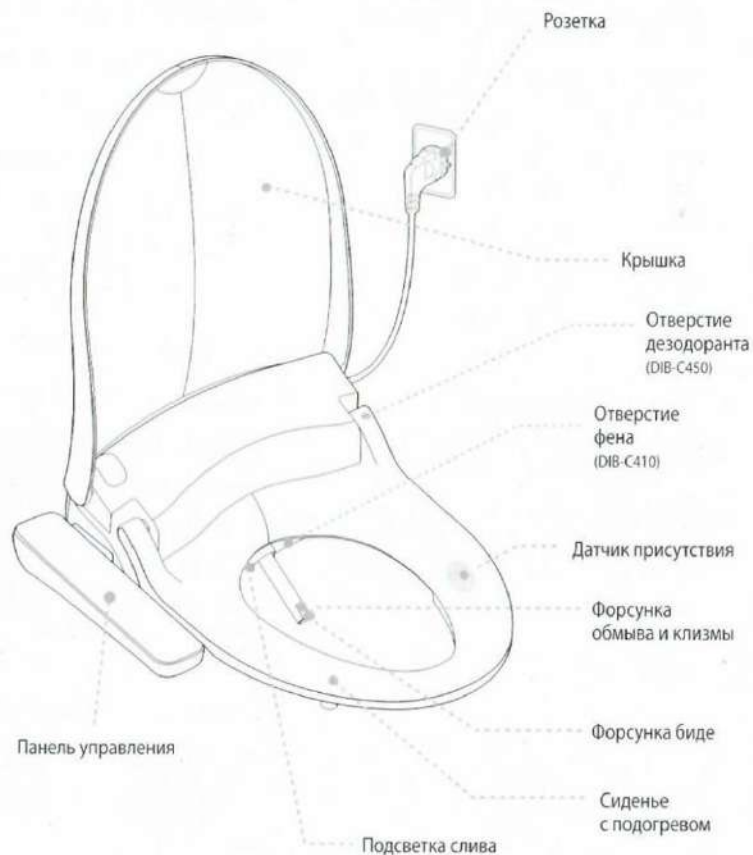
Не оставляйте снятое устройство в перевернутом положении.

► Возможна поломка устройства.



2

● Основной корпус



● Панель управления

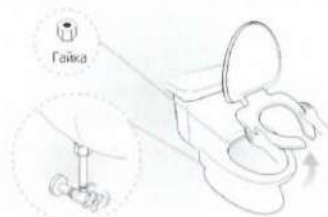


● Комплект для установки



1 Снимите старую крышку унитаза.

- ▶ Открутите гайки крепления, а затем снимите сиденье.
- ▶ Сохраните весь крепеж и старое сиденье, при необходимости повторного использования.
- ▶ Закройте клапан подачи воды



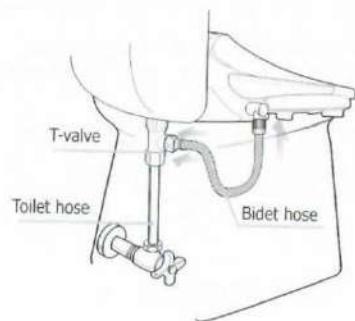
2 Снимите шланг, а затем установите Т-клапан.

Снимите шланг подачи воды

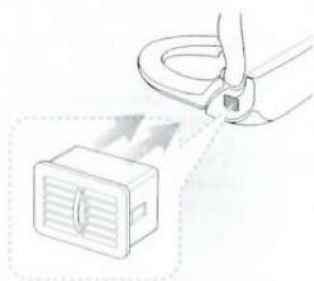
Установите Т-клапан



5 После установки Т-клапана, подключите подводку для биде к корпусу крышки.



6 Вставьте картридж для дезодорации в корпус. (D1B-C450)



3 Установите фиксирующую пластину на унитаз.

Металлический болт
Шайба
Крепления пластины
Фиксирующая пластина
Резиновая гайка



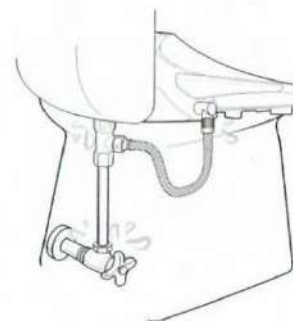
- ▶ Отрегулируйте фиксирующую пластину, до совпадения отверстий на пластине и унитаза.

4 Задвиньте крышку-биде в пазы фиксирующей пластины до конца.



- ▶ Задвиньте крышку, до щелчка.
- ▶ Если крышка установлена неправильно, то возможны протечки воды.

7 Откройте кран подачи воды. И убедитесь в отсутствии протечек воды в местах подключения шланга.



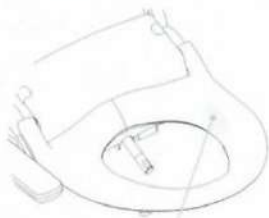
8 Убедитесь, что при включении питания загорается индикация и двигается форсунка.

- ▶ Не прикасайтесь к шнуру питания и вилке мокрыми руками.



1 Сядьте на сиденье крышки-биде.

- ▶ Убедитесь, что вы касаетесь датчика, иначе режимы Обмыв/Биде/Турбо работать не будут.
- ▶ Режим Дезодорации включится автоматически. (DIB-C450)



Датчик присутствия

2 Биде, Обмыв, Интенсивный

- ▶ Выбранная функция соответствует своему названию.
- ▶ При повторном нажатии функции, форсунка начнет двигаться (вперед/назад) создавая эффект массажа.
- ▶ Нажмите кнопку еще раз, чтобы остановить функцию массажа.
- ▶ Режим интенсивного напора струи помогает облегчить запор и фекальный застой.

**3 Сушка (DIB-C430/C450)**

- ▶ Время работы 3 минуты.
- ▶ Температура воздуха регулируется нажатиями на кнопки регулирования мощности. (5 уровней)
- ▶ Перед использование режима Сушки, рекомендуется слегка удалить влагу.

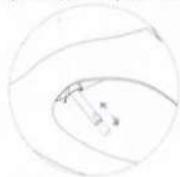
**4 Пульсация**

- ▶ При использовании функции Пульсация в режимах Биде/Обмыв/Интенсивный напор воды будет автоматически изменяться.
- ▶ Функция Пульсации не будет доступна во время работы режима сидячая ванна

*ознакомьтесь с режимом Сидячая ванна 5-14 стр.

**5 Управление положением форсунки.**

- ▶ Местоположение форсунки можно регулировать путем нажатия соответствующих кнопок. Движение происходит вперед - назад. (5 уровней)

**6 Управление напором воды**

- ▶ Нажатие кнопок +/- позволяет изменять напор воды. (5 уровней)
- ▶ В случаях попадания в систему инородного тела или засорения фильтра, возможно снижение напора воды. Регулярно проверяйте фильтр для повышения безотказной работы.

**7 Стоп**

- ▶ Выключает и останавливает все режимы.
- ▶ При удержании кнопки более 3 секунд, устройство будет переведено в спящий режим.
- ▶ Для включения можно нажать любую из кнопок Стоп/Биде/Обмыв/Интенсивный.
- ▶ При удержании кнопки Стоп более 5 секунд, устройство будет перезагружено. Все преднастройки будут удалены.

**8 Детский режим**

- ▶ При включении детского режима все настройки будут автоматически скорректированы.
- ▶ 1 мин Биде - 30 сек Массаж - 30 сек Пульсация - 2 min
- ▶ В модели DIB-C410, функция сушки работать не будет.
 - **Настройки**
 - Максимально выдвинутая форсунка
 - Минимальное давление воды
 - Минимальная температура сиденья
 - Минимальная температура воды



5

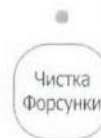
9 Подогрев сиденья

- ▶ Температура подогрева сиденья регулируется нажатием соответствующей кнопки. (4 уровня) (Выкл/Низ/Сред/Выс)
- ▶ Если устройство непрерывно используется более 15 минут, то температура подогрева сиденья будет автоматически снижена до 35 °С во избежание возникновения неприятных ощущений. Если подогрев сиденья выключен или установлена минимальная температура, то сиденье останется в соответствующем режиме.



10 Режим энергосбережения (ЭСО)

- ▶ Автоматический режим - Включается единичным нажатием кнопки ЭСО, загорается желтый индикатор. (Температура сиденья и воды будет сохранять 32°C)
- ▶ Энергосберегающий режим - Включается двойным нажатием кнопки ЭСО, загорается зеленый индикатор. (Подогрев сиденья и воды будет отключен)
- ▶ Отключение энергосберегающего режима - Нажимайте кнопку ЭСО, пока все индикаторы не погаснут.
- ▶ Когда сиденье используется его настройки достигают предварительно заданных установок.
- ▶ При выключенном подогреве сиденья и низкой температуры воды, настройки останутся без изменений.



11 Чистка форсунки

- ▶ Режим чистки форсунки не будет работать, если сиденье используется.
- ▶ В режиме чистки, форсунка самоомывается 3 раза, затем выдвигается вперед и останавливается для проведения ручной чистки.
- ▶ Очистите поверхность форсунки мягкой щеткой, затем нажмите кнопку СТОП и форсунка вернется обратно для промывки и самоочистки.

12 Дезодорация (DIB-C450)

- ▶ Функция запускается автоматически при использовании сиденья.
- ▶ После окончания использования сиденья, функция дезодорации продолжит работать в течении 1 минуты.
- ▶ Автоматическая работы дезодорации может быть отключена, для этого удерживайте кнопки Стоп и ЭСО в течении 3 секунд.

Удерживайте 3 секунды



13 Температура воды

- ▶ Температура воды регулируется путем нажатия соответствующей кнопки. (4 уровня) (Выкл/Низ/Сред/Выс)



14 Сидячая ванна

- ▶ В режиме Обмыв или Биде нажмите кнопку Чистка форсунки для активации режима Сидячая ванна.
- ▶ Напор воды переключится на первый уровень, независимо от заданных параметров. Длительность 5 минут.
- ▶ Индикатор Чистки форсунки будет гореть во время работы Сидячей ванны
- ▶ Нажмите кнопку Чистка форсунки, чтобы вернуться к обычному режиму Обмыв или Биде



15 Датчик присутствия

- ▶ Датчик сиденья можно включить или выключить, для этого зажмите кнопку Пульсации на 3 секунды.
- ▶ Если датчик сиденья отключен, то устройство будет работать без необходимости нахождения на нем и функции требующие его работу, не будут работать. (Подсветка, Энергосбережение, Очистка форсунки)



16 Подсветка

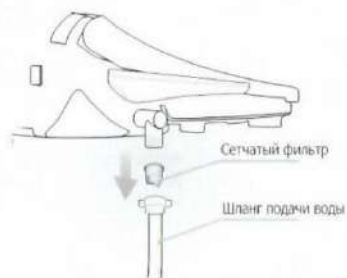
- ▶ Голубой светодиод обеспечивает достаточную видимость слива унитаза и позволяет пользоваться туалетом без необходимости включения освещения.
- ▶ Светодиод можно включить или выключить, зажав на 3 секунды кнопку '+' перед использованием устройства.
- ▶ Подсветку нельзя включить или выключить, если активирован датчик присутствия.

Удерживайте 3 секунды



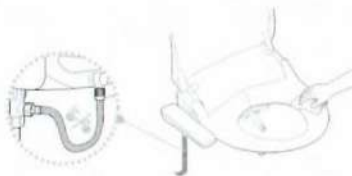
Чистка фильтра для воды

- 1 Закройте клапан подачи воды и слейте воду.
- 2 Отсоедините шланг подачи воды. Выньте фильтр и очистите его мягкой щеткой.
- 3 После очистки установите фильтр на место и подключите шланг подачи воды.
- 4 Откройте клапан подачи воды.



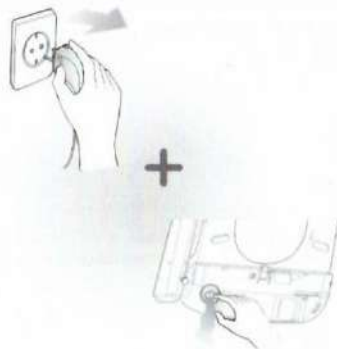
Чистка основного корпуса

- 1 Поверхность корпуса сделана из пластмассы, которую можно повредить при чистке с помощью скребка, химикатов и т.д.
- 2 Протирайте поверхность мягкой, полностью выжатой тканью. Не допускайте попадание струй воды непосредственно на устройство.
- 3 Чистку осуществляйте при выключенном питании. Убедитесь, что вода не попадает на электрические элементы.
- 4 Не допускайте попадания химических моющих средств на шланги подачи воды.



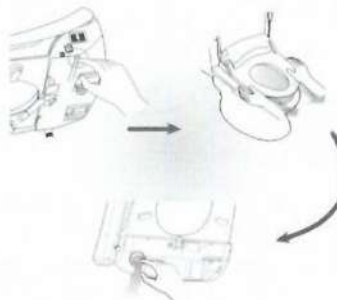
Обслуживание перед длительным хранением

Если устройство не используется в течении длительного периода времени, то обесточьте устройство и слейте воду.



Слив оставшейся воды

- 1 Выньте вилку шнура питания из розетки.
- 2 Закройте клапан подачи воды.
- 3 Нажмите рычаг на боковой стороне основного корпуса и потяните устройство на себя.
- 4 Откройте сливную пробку.



Датчик присутствия на сиденье: ● : Выкл. ○ : Вкл. ◐ : Независимо от датчика

№	Функция	Статус датчика	Операция	Описание	Статус по умолчанию
1	Тихий режим	●	" - " Удерживайте кнопку 3 сек.	Управление звуковым сигналом	Вкл.
2	Сброс к настройкам по умолчанию	●	" ■ " Удерживайте кнопку 5 сек.	Возвращает все настройки к заводским параметрам	
3	Спящий режим	●	" ■ " Удерживайте кнопку 3 сек.	Устройство будет переведено в спящий режим. Нажмите любую кнопку для активации	
4	Датчик присутствия	●	" ◐ " Удерживайте кнопку пульсации 3 сек.	Выключение датчика присутствия	Выкл.
5	Автоматическая дезодорация	◐	" ◐ " Удерживайте кнопку ЭСО 3 сек.	Выключение автоматической дезодорации	Вкл.
6	Подсветка	●	" + " Удерживайте кнопку 3 сек.	Управление подсветкой	Вкл.

* Устройство будет работать без нахождения на нем человека, если датчик присутствия выключен.

* Если датчик присутствия отключен, управление некоторыми функциями будет ограничено. (Подсветка вкл/выкл, Тихий режим вкл/выкл и чистка форсунки)

* Отключение функций сопровождается 1 звуковым сигналом. Включение функций сопровождается 2 звуковыми сигналами.

Устранение неполадок

※ Перед обращением в сервис, пожалуйста, выполните проверку, следуя рекомендациям, указанным ниже.

Неисправность	Действия для проверки
Устройство не включается	<ul style="list-style-type: none"> Проверьте подключена ли вилка в розетку. Проверьте наличие питания и исправность розетки.
Не поступает вода из форсунки	<ul style="list-style-type: none"> Проверьте подачу воды. Проверьте не перекрыт ли кран подачи воды. Проверьте форсунку, она может быть засорена. Проверьте не изгибается ли шланг.
Слабый напор воды	<ul style="list-style-type: none"> Проверьте сетчатый фильтр воды, он может быть забит. Проверьте настройки давления воды.
Не работает нагрев воды	<ul style="list-style-type: none"> Проверьте настройки температуры воды.
Не работает подогрев сиденья	<ul style="list-style-type: none"> Проверьте настройки температуры сиденья.
Мигание индикаторов воды (низ/сред/выс)	<ul style="list-style-type: none"> Проверьте правильность подключения подачи воды. На время проверки обесточьте устройство.

Описание индикации самодиагностики

※ При возникновении неисправности обратитесь к этой таблице и сообщите о ней в сервисную службу.

No	Неисправность	Индикация
1	Входной датчик воды отключен или не вставлен	Индикаторы температуры воды, средний и низкий, мигают одновременно
2	Датчик температуры воды замкнут или перегрет	Индикаторы температуры воды, средний и высокий, мигают одновременно
3	Датчик температуры сиденья отключен или не вставлен	Индикатор низкого уровня воды мигает
4	Датчик температуры сиденья замкнут или перегрет	Индикатор высокого уровня воды мигает
5	Проверьте правильность подключения подачи воды	Индикаторы воды низкий/средний/высокий мигают одновременно. На время проверки обесточьте устройство.

Сравнительная таблица

	Функции	DIB-C450	DIB-C430	DIB-C410
Гигиена	Обмыв	●	●	●
	Биде	●	●	●
	Интенсивный	●	●	●
	Режим Дети	●	●	●
	Сушка	●	●	●
Комфорт	Энергосберегающий режим	●	●	●
	Пульсация	●	●	●
	Накопительный нагрев	●	●	●
	Подогрев сиденья	●	●	●
	Микролифт	●	●	●
	Легкая установка	●	●	●
	Дезодорация	●	●	●
	Чистка форсунки	●	●	●
	Датчик присутствия	●	●	●
	Подсветка	●	●	●
Защита	Защита от перегрева	●	●	●

■ Габаритные размеры

(мм)

< Вытянутый >

< Круглый >



Технические характеристики

Модель		DIB - C450	DIB - C430	DIB - C410
Напряжение сети		АС 220 ~ 240 В, 50 Гц ~		
Потребляемая мощность		870 Вт		
Длина кабеля		1.8 м		
Подключение воды		Прямое, к системе холодного водоснабжения		
Рекомендуемое давление воды		0.7 ~ 7.5 МПа		
Режимы обмыва	Обмыв	Потребление воды	0.5~0.8 л/мин	
		Интензивный	0.5~0.7 л/мин	
		Биде	0.5~0.7 л/мин	
		Дети	0.5~0.6 л/мин	
	Регулировка напора	5 уровней		
	Регулировка t темп.	4 уровня (выкл/низ/сред/выс)		
Мощность нагрева		800 Вт		
Защита		Температурный предохранитель, Термопереключателъ *Биметалл		
Подогрев сиденья	Регулировка t темп.	4 уровня (выкл/низ/сред/выс)		
	Мощность нагрева	55 Вт		
	Защита	Температурный предохранитель		
Сушка	Регулировка t темп.	Комнатная температура ~ 50°C		
	Мощность нагрева	250W		
	Защита	Предохранитель *Биметалл		
Дезодорация		Катализатор		
Температура подаваемой воды		диапазон допуска 3 ~ 35°C (рекомендуемая 12 ~ 35°C)		
Температура помещения		диапазон допуска 3 ~ 40°C (рекомендуемая 10 ~ 35°C)		
Размеры (мм)	Вытянутый	18.5"(470) x 20.8"(528) x 6.5"(165)		
	Круглый	18.5"(470) x 19.5"(496) x 6.5"(165)		
Вес нетто/брутто кг	Вытянутый	5.1кг (7.3кг)	4.9кг (7.1кг)	4.7кг (6.9кг)
	Круглый	4.9кг (7.2кг)	4.7кг (7.0кг)	4.5кг (6.8кг)

Гарантийный талон

Модель	
Серийный №	
Дата продажи	
Продавец	
Печать	М.П.

- По вопросам гарантийного ремонта или обслуживания необходимо обращаться по месту покупки оборудования.
- Срок действия гарантии - 12 месяцев с даты продажи изделия.
- При обнаружении неисправности действуют следующие правила гарантийного обслуживания:

- гарантийные обязательства действуют в течении гарантийного срока для оборудования, установка и использование которого производились в соответствии с условиями эксплуатации, установленными данным руководством пользователя.
- гарантийные обязательства действуют только при условии правильно заполненного гарантийного талона.
- ремонт и обслуживание оборудования не попадающие под гарантийные обязательства выполняются на платной основе.

Устройство снимается с гарантии, если неисправность вызвана:

- несоблюдением условий эксплуатации,
- неправильным подключением или несоответствием Государственным стандартам параметров питающих электрических и водопроводных сетей,
- преднамеренным или случайным использованием режимов, не описанных в инструкции,
- попаданием внутрь устройства посторонних предметов, веществ, жидкостей, насекомых и т.п.
- использованием изделия в целях, для которых оно не предназначено,
- ремонтом оборудования не уполномоченными на это лицами,
- действиями непреодолимой силы (стихией, пожаром, аварией, природной катастрофой, случайными внешними или бытовыми факторами - гроза, бросок напряжения и т.п.),
- механическими повреждениями, возникшими после передачи товара потребителю,
- внесением изменений в конструкцию изделия не предусмотренных заводом изготовителем,
- использованием нестандартных или некачественных расходных материалов и принадлежностей

LS Daewon
LIVING SOLUTION

www.lstdaewon.ru