

Bidet24.ru — официальный дилер электронных унитазов-биде Duravit SensoWash.

Купить электронный унитаз Duravit SensoWash можно тут: <https://bidet24.ru/super-komplekty/duravit-sensowash.html>

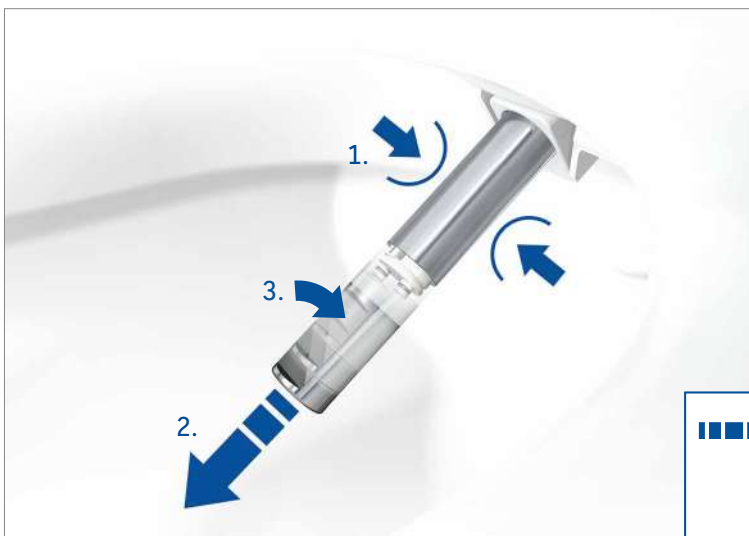
**Leben im Bad**  
Living bathrooms



# SensoWash® Slim

**Руководство по эксплуатации**

**Крышка для унитаза-биде**





# Содержание

<b>1. Краткий обзор</b> .....	<b>33</b>
1.1 Блок сиденья.....	33
1.2 Пульт дистанционного управления (ПДУ) .....	33
<b>2. Условные обозначения</b> .....	<b>33</b>
<b>3. Для Вашей безопасности</b> .....	<b>34</b>
3.1 Применение по назначению .....	34
3.2 Указания по технике безопасности.....	34
<b>4. Примечания по работе</b> .....	<b>37</b>
4.1 Пульт дистанционного управления (ПДУ).....	37
4.2 Светодиодные индикаторы состояния .....	38
<b>5. Подготовка к работе</b> .....	<b>39</b>
Пульт дистанционного управления (ПДУ).....	39
Комплект для подключения к сети .....	39
Включение устройства SensoWash®.....	39
<b>6. Управление</b> .....	<b>39</b>
6.1 Включение/выключение устройства SensoWash® .....	40
6.2 Функции душа.....	40
Включение/выключение "Душа для ягодич" .....	40
Включение/выключение "Душа для дам".....	41
Включение/выключение "Комфортного душа".....	42
Настройка интенсивности струи душа .....	42
Установка положения душевого стержня .....	43
Установка температуры воды .....	44
6.3 Настройки .....	44
Регулировка ночной подсветки .....	44
Блокировка и разблокировка ПДУ.....	45
<b>7. Чистка и уход</b> .....	<b>47</b>
7.1 Сидение и крышка .....	47
7.2 Душевой стержень и насадка.....	47
Ручная очистка душевого стержня и насадки.....	47
Самоочистка душевого стержня и насадки.....	48
7.3 Пульт дистанционного управления (ПДУ).....	49
7.4 Умягчение воды.....	49
7.5 Неиспользование в течение продолжительного времени	51

<b>8. Утилизация .....</b>	<b>51</b>
<b>9. Помощь в случае возникновения проблем .....</b>	<b>52</b>
<b>10. Технические характеристики .....</b>	<b>59</b>

# 1. Краткий обзор

## 1.1 Блок сиденья

- A** Питание
- B** Индикация статуса
- C** Душ для ягодиц
- D** Датчик общего освещения
- E** Душ для дам
- F** ИК-приемник
- G** Ночная подсветка
- H** Механизм мягкого закрытия

## 1.2 Пульт дистанционного управления (ПДУ)

- 1** Источник инфракрасного излучения
- 2** Душ для ягодиц
- 3** Душ для дам
- 4** Комфортный душ
- 5** Положение душевого стержня
- 6** Температура воды
- 7** Стоп
- 8** Батарейный отсек

RU

**i** Изображения к указаниям находятся на сложной странице большого формата.

## 2. Условные обозначения

### ПРЕДУПРЕЖДЕНИЕ





Указывает на опасную ситуацию, которая, если ее не избежать, может привести к смертельному исходу или серьезным повреждениям.

### ВНИМАНИЕ

Указывает на опасную ситуацию, которая, если ее не избежать, может привести к повреждениям легкой или средней степени тяжести.

### УВЕДОМЛЕНИЕ

Указывает на случаи, не связанные с причинением вреда здоровью.

-  Здесь вы найдете совет.
-  Здесь требуется выполнить действие.
-  Звуковой сигнал.
-  Автоматическая функция таймера.

## 3. Для Вашей безопасности

Чтобы иметь возможность на протяжении многих лет пользоваться устройством SensoWash®, внимательно прочитайте данное руководство по эксплуатации и обратите особое внимание на указания по технике безопасности.

Бережно храните это руководство по эксплуатации и при необходимости передайте его новому владельцу.

Данное руководство соответствует техническому состоянию устройства на момент его выхода в печать. Duravit оставляет за собой право внесения изменений в руководство в соответствии с новыми разработками компании.

### 3.1 Применение по назначению

Изделие SensoWash® Slim является крышкой-биде для унитаза и предназначено для гигиенических процедур в интимной области. Оно может также использоваться как обычное сиденье для унитаза. Его применение ограничено исключительно закрытыми помещениями.

Любое другое применение не является применением по назначению. Duravit не несет ответственности за последствия применения не по назначению.

### 3.2 Указания по технике безопасности

Внимательно прочитайте и тщательно соблюдайте следующие указания по технике безопасности!

## Указания пользователю

- Дети и лица, имеющие мало опыта в обращении с этим устройством, а также те, кто имеет ограничения в чувствительности или восприятии, могут использовать прибор только после инструктажа о том, как безопасно использовать прибор, либо под присмотром.
- Исключите возможность игры детей с SensoWash®.

### **ПРЕДУПРЕЖДЕНИЕ** Риск ущерба для здоровья!

Изделие должно быть заземлено.

> Обратитесь к руководству по монтажу.

## Используйте устройство только в полностью исправном состоянии

- Убедитесь, что токопроводящий кабель не поврежден.
- Токопроводящий кабель не должен быть зажат или сдавлен.
- Токопроводящий кабель должен находиться вдали от горячих поверхностей и острых кромок.
- НЕ используйте изделие, если оно функционирует ненадлежащим образом.

Сразу отсоедините его от сети. Закройте водяной запорный клапан, чтобы прекратить подачу воды. Свяжитесь с нами по адресу [help@duravit.com](mailto:help@duravit.com).

## Избегайте повреждений изделия или неисправностей из-за неправильного использования.

### **ВНИМАНИЕ**

### **Риск ущерба для здоровья и потенциального повреждения устройства!**

- > Используйте для устройства холодную водопроводную воду из центрального водопровода.
- > НЕ используйте сточные воды, бытовые сточные воды, промышленные воды, морскую воду или другие виды очищенной или частично очищенной воды.
- Если SensoWash® переносится из холодного в теплое место, может образоваться конденсат. Прибор несколько часов должен оставаться выключенным.



- НЕ устанавливайте SensoWash® в помещениях, где возможны минусовые температуры. Температура в помещении должна быть не ниже 4 °С.
- НЕ ставьте и НЕ кладите на SensoWash® открытые источники огня, свечи, сигареты и т. п.
- НЕ подвергайте SensoWash® прямому попаданию воды и прямых солнечных лучей.
- НЕ вставляйте на изделие и не стойте на нем.
- НЕ ставьте тяжелые предметы на крышку.
- НЕ загрязняйте душевой стержень и не препятствуйте току воды в нем.

### **Ремонт разрешается проводить только квалифицированному персоналу.**

- Запрещаются проведение изменений, использование не по назначению, монтаж дополнительных устройств или попытки ремонта SensoWash®.
- Ремонт должен проводиться только квалифицированными электротехниками или техническими специалистами.
- Неправильно выполненный ремонт может стать причиной несчастных случаев, повреждений или неисправностей в работе.
- Запрещается применение дополнительных приспособлений, не рекомендованных компанией Duravit.

### **Указания по использованию батареек**



#### **ВНИМАНИЕ**

#### **Риск ущерба для здоровья!**

- > Если электролит вытек, избегайте его контакта с кожей, глазами и слизистыми оболочками.
- > При контакте с электролитом промойте пострадавшее место большим количеством чистой воды и незамедлительно обратитесь к врачу.
- Храните батарейки в недосягаемом для детей месте. При проглатывании батарейки могут быть опасны для жизни. При проглатывании батарейки следует немедленно обра-

титься к врачу.

- Запрещается повторно заряжать или восстанавливать батарейки другими средствами; их запрещается также разбирать, бросать в огонь или замыкать накоротко.
- Использованные батарейки сразу же извлекайте из ПДУ. Иначе они могут вытечь и повредить устройство.
- Не используйте в ПДУ старые и новые батарейки.
- Перед тем, как вставить батарейки, все контакты следует зачистить. Соблюдайте правильную полярность.
- Если вы длительное время не собираетесь использовать ПДУ, выньте батарейки.
- Не подвергайте батарейки экстремальным воздействиям: не кладите их на горячие поверхности и не помещайте под прямые солнечные лучи. В противном случае существует опасность вытекания.

## 4. Примечания по работе

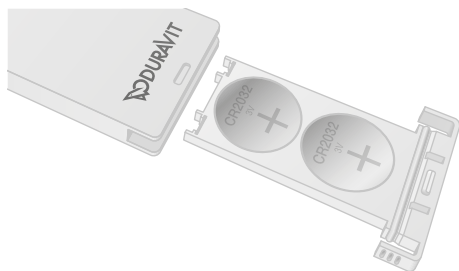
### 4.1 Пульт дистанционного управления (ПДУ)

Устройство SensoWash® управляется при помощи пульта дистанционного управления. При помощи ПДУ возможно также изменять настройки.

Нажмите соответствующую кнопку на ПДУ для активации необходимой функции. Кнопка кратковременно подсветится белым цветом.

Чтобы включить функцию душа, нажмите "Стоп" **7** на ПДУ. Если ПДУ отсутствует или батарейки разряжены, основные функции также могут включаться и выключаться с помощью боковых кнопок управления.

- > Нажмите защелку на "батарейном отсеке" **8**, чтобы открыть его.
- > Вставьте две литиевые батарейки (CR2032) таким образом, чтобы метка "+" располагалась сверху.
- > Закройте "батарейный отсек" **8**.



## 4.2 Светодиодные индикаторы состояния

**Подсветка красным цветом:** Устройство SensoWash® находится в "режиме ожидания", все функции недоступны.

**Подсветка зеленым цветом:** Устройство SensoWash® находится в "рабочем режиме", все функции доступны.

**Мигание зеленым цветом:** Мигает один раз в секунду: SensoWash® находится в процессе «Инициализации». Только кнопка «Питание» **A** может быть использована на блоке сиденья.

Мигает три раза в секунду: SensoWash® находится в режиме умягчения воды (см. главу 7.4)

**Мигание оранжевым цветом:** Устройство SensoWash® работает в "режиме внутреннего слива".

**Мигание красным цветом:** Неисправность. Отключите устройство от основного источника питания и перейдите к главе 9.

## 5. Подготовка к работе

### Пульт дистанционного управления (ПДУ)

- > Нажмите защелку на "батарейном отсеке" **8**, чтобы открыть его.
- > Удалите фольговый защитный ярлык в батарейном отсеке.
- > Закройте "батарейный отсек" **8**.

### Комплект для подключения к сети

- > Подсоедините основной источник электропитания.
- i** Устройство SensoWash® в течение 15 секунд будет находиться в процессе "инициализации" после подключения к источнику электропитания. В течение этого времени "светодиодный индикатор" состояния **B** будет мигать зеленым цветом, при этом будет работать только кнопка "Питание" **A** на блоке сиденья, а все остальные функции будут недоступны.

### Включение устройства SensoWash®

Требование: Устройство SensoWash® находится в "режиме ожидания", "светодиодный индикатор" **B** подсвечивается красным цветом.

- > Нажмите кнопку "Питание" **D** на блоке сиденья.  
Теперь устройство SensoWash® включено.  
"Светодиодный индикатор" **B** подсвечивается зеленым цветом.  
Все функции устройства доступны.

## 6. Управление

Видео с иллюстрацией использования этого унитаза-биде Вы найдете на сайте [www.duravit.com/vid\\_sewa\\_slim](http://www.duravit.com/vid_sewa_slim).



Просто используйте для этого этот QR-код

## 6.1 Включение/выключение устройства SensoWash®

> Нажмите кнопку "Питание" **A** на блоке сиденья, чтобы включить устройство SensoWash®.

Зеленая подсветка светодиодного индикатора показывает, что устройство находится в "рабочем режиме".

> Нажмите кнопку "Питание" **A** на блоке сиденья еще раз, чтобы выключить устройство SensoWash®.

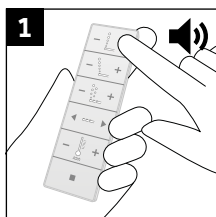
Красная подсветка светодиодного индикатора показывает, что устройство находится в режиме ожидания.

## 6.2 Функции душа

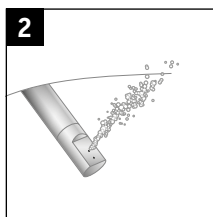
**i** Устройство SensoWash® автоматически очищает втягиваемый душевой стержень перед и после использования функций промывки. Функции душа отключаются автоматически через 2 минуты или немедленно при нажатии кнопки "Стоп" **7**.

РУССКО

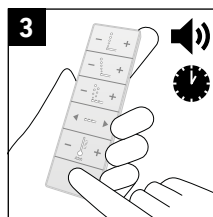
### Включение/выключение "Душа для ягодич" Бережное и безопасное очищение ягодич.



> Нажмите Плюс или Минус, чтобы активировать функцию «Душ для ягодич».



Душ для ягодич активируется, душевой стержень медленно выдвигается.



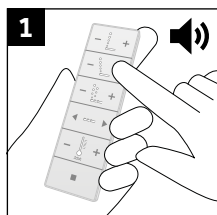
> Нажмите Стоп, чтобы остановить функцию «Душ для ягодич» или подождите 2 мин. до автоматического отключения.

Нажмите кнопку "Душ для ягодиц" **С** на блоке сиденья, чтобы включить функцию душа для ягодиц. Нажмите кнопку "Душ для ягодиц" **С** на блоке сиденья повторно, чтобы отключить эту функцию или подождите 2 мин. до автоматического отключения.

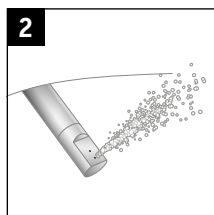


## Включение/выключение "Душа для дам"

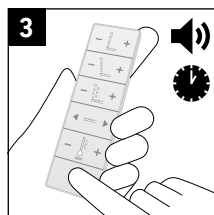
Дополнительный выпускной распылитель для женской интимной гигиены.



1 > Нажмите Плюс или Минус, чтобы активировать функцию «Душ для дам».



2 Душ для дам активирован, душевой стержень медленно выдвигается.



3 > Нажмите Стоп, чтобы остановить функцию «Душ для дам» или подождите 2 мин. до автоматического отключения.

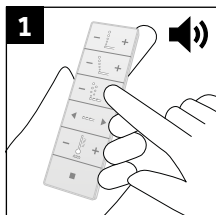
Нажмите кнопку "Душ для дам" **Е** на блоке сиденья, чтобы включить функцию душа для дам. Нажмите кнопку "Душ для дам" **Е** на блоке сиденья повторно, чтобы отключить эту функцию или подождите 2 мин. до автоматического отключения.



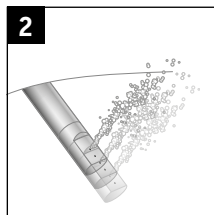
## Включение/выключение "Комфортного душа"

Душевой стержень передвигается вперед и назад во время работы душа.

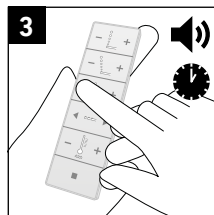
Требование: Функция душа для ягодиц или душа для дам должна быть активна.



1 > Нажмите Плюс, чтобы активировать функцию «Комфортный душ».



2 Функция «Комфортный душ» активна.



3 > Нажмите Минус, чтобы остановить функцию «Комфортный душ». Ранее установленная функция (душ для ягодиц или душ для дам) по-прежнему активна. Автоматическое отключение происходит через 2 мин.



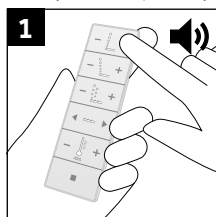
## Настройка интенсивности струи душа

Интенсивность струи душа настраивается индивидуально на 3 диапазона:

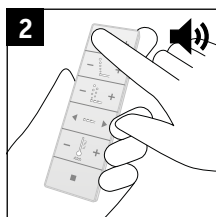


Низкая > Средняя > Высокая

Требование: Должна быть активна функция душа для ягодиц или душа для дам, и подсвечиваться соответствующая иконка.



**1** > Нажмите Плюс, чтобы увеличить интенсивность функции "Душ для ягодич".



**2** > Нажмите Плюс, чтобы уменьшить интенсивность функции "Душ для ягодич".

**i** То же самое действие и для функции "Душ для дам" **3**.

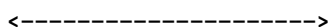


## Установка положения душевого стержня

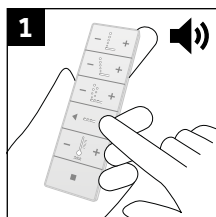
Положение душевого стержня можно индивидуально настроить на 5 диапазонов:



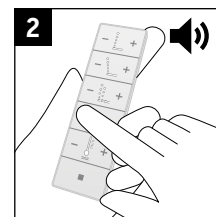
Передняя часть



Задняя часть



**1** > Нажмите стрелку Вправо, чтобы втянуть душевой стержень.



**2** > Нажмите стрелку Влево, чтобы выдвинуть душевой стержень.



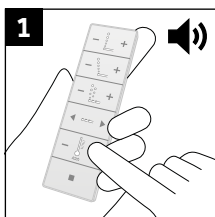


## Установка температуры воды

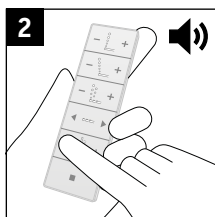
Температуру воды можно индивидуально настроить на 4 диапазона:



Выкл. > Низкий > Средний > Высокий



**1** > Нажмите Плюс, чтобы повысить температуру воды.



**2** > Нажмите Минус, чтобы понизить температуру воды.

## 6.3 Настройки

### Регулировка ночной подсветки

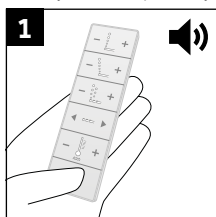
Подсветка внутренней части в ночное время, видимость и при закрытой крышки унитаза.

В автоматическом режиме ночная подсветка автоматически включается и выключается в зависимости от освещения.

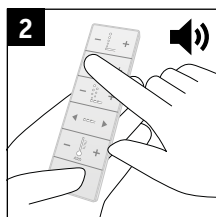
Ночную подсветку можно индивидуально настроить на 3 режима:

Вкл. > Авто > Выкл.

**i** Нажмите комбинацию из кнопок "Стоп" и " Душ для дам Минус", чтобы переключиться в режим настройки ночной подсветки:



1 > Зажмите и удерживайте кнопку "Стоп".

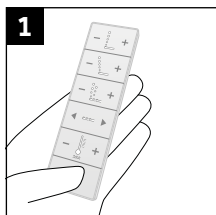


2 > Нажмите "Душ для дам минус".

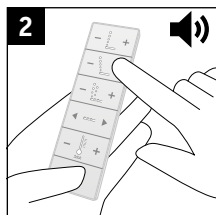
**Включение / выключение звукового сигнала подтверждения**  
Для звуковой индикации любой команды.

Вкл. > Выкл.

**i** Нажмите комбинацию из кнопок "Стоп" и " Душ для дам Минус", чтобы переключиться в режим настройки звуковой индикации:



1 > Зажмите и удерживайте кнопку "Стоп".



2 > Нажмите "Душ для дам плюс".

**i** Короткий звуковой сигнал: Вкл.  
Долгий звуковой сигнал: Выкл.

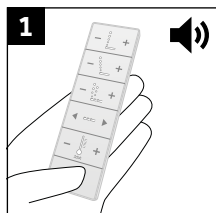
### **Блокировка и разблокировка ПДУ**

Блокировка управления функциями с помощью ПДУ.

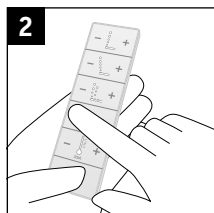
Пока блокировка активна, ни одна из функций не может быть использована.

**i** Нажмите и держите нажатой в течение 5 секунд следующую комбинацию клавиш, чтобы заблокировать/разблокировать дистанционное управление.

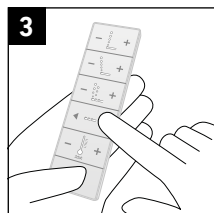
Клавиша останова должна быть при этом всегда нажатой.



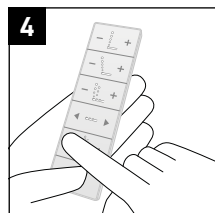
**1**  
> Зажмите и удерживайте кнопку "Стоп".



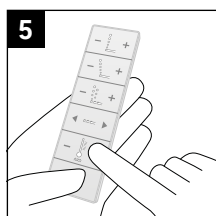
**2**  
> Нажмите "Положение душевого стержня стрелка влево".



**3**  
> Нажмите "Положение душевого стержня стрелка вправо".



**4**  
> Нажмите "Температура минус".



**5**  
> Нажмите "Температура плюс".

**i** Индикаторы положения душевого стержня и температуры мигают три раза: ПДУ заблокирован  
индикаторы положения душевого стержня и температуры мигают один раз: ПДУ разблокирован

## 7. Чистка и уход

### 7.1 Сидение и крышка

Для чистки сидение и крышку можно легко снять одной рукой (смотрите картинку на вкладыше).

#### УВЕДОМЛЕНИЕ

**Изменение окраски на желтую или отслоение краски из-за несоответствующего чистящего средства!**

- > Не используйте абразивные чистящие средства или средства, содержащие хлор или кислоту.
  - > Используйте чистящие средства и оборудование, предназначенные только для данного участка.
  - > Следуйте инструкциям производителя чистящего средства.
  - > Никогда не смешивайте чистящие средства.
- Для ежедневной чистки подходит слабый мыльный раствор.

Чистите сиденье регулярно, или сразу же после его загрязнения. Если чистка проводится не достаточно регулярно, то загрязнение может стать более заметным и трудноудаляемым.

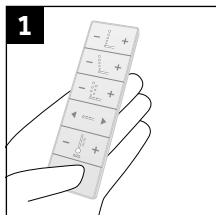
- > Чистите сиденье и крышку теплой водой и чистящим средством.
- > После этого протрите полувлажной тряпкой.
- > Оставьте сиденье унитаза поднятым, пока в унитаз залито чистящее средство.

### 7.2 Душевой стержень и насадка

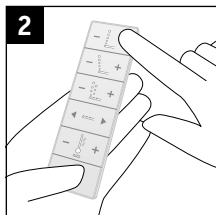
#### Ручная очистка душевого стержня и насадки

Очищайте душевой стержень и насадку регулярно, или сразу же после их загрязнения.

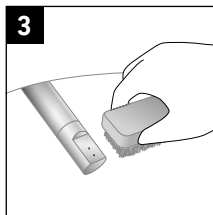
Смотрите картинку на вкладыше, если вы хотите отсоединить насадку для чистки.



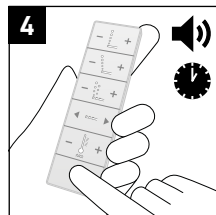
**1**  
> Зажмите и удерживайте кнопку "Стоп".



**2**  
> Нажмите "Душ для ягодич плюс".



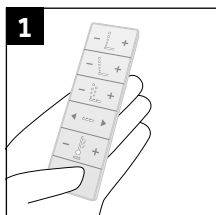
**3**  
> Очистите насадку с помощью тряпки, губки или щетки и мягкого чистящего средства.



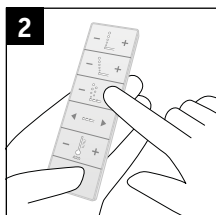
**4**  
> Нажмите "Стоп", чтобы остановить функцию очистки или подождите 2 мин. до автоматического отключения.

## Самоочистка душевого стержня и насадки

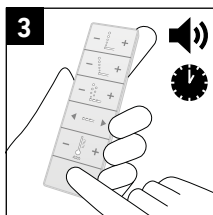
Душевой стержень и насадка очищаются автоматически.



**1**  
> Зажмите и удерживайте кнопку "Стоп".



**2**  
> Нажмите "Комфортный душ плюс".



**3**  
> Нажмите кнопку Стоп, чтобы завершить очистку, или подождите 90 секунд до автоматического отключения.

**i** Душевой стержень и насадка очищаются автоматически до и после использования.

### 7.3 Пульт дистанционного управления (ПДУ)

> Протирайте пульт дистанционного управления и настенный держатель мягкой полувлажной тряпкой.

### 7.4 Умягчение воды

**УВЕДОМЛЕНИЕ** Сбой в работе или повреждение изделия из-за отложения извести!

> SensoWash® выполняйте умягчение воды в соответствии с таблицей:

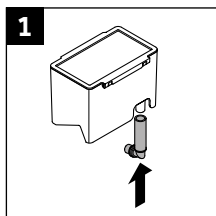
Жесткость воды		Цикл умягчения воды
мягкая	<8,4° dH (1,5 ммоль/л)	раз в полгода
средняя	8,4 – 14° dH (1,5 – 2,5 ммоль/л)	раз в полгода
жесткая	>14° dH (2,5 ммоль/л)	ежеквартально

**УВЕДОМЛЕНИЕ** Повреждение изделия из-за использования непригодных водоумягчающих средств!

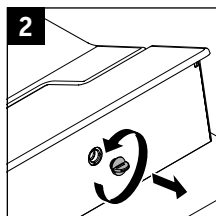
> Используйте только оригинальное средство (№ арт. # 1007250000) или одобренные компанией Duravit водоумягчающие средства.

**⚠ ПРЕДУПРЕЖДЕНИЕ** Опасность для здоровья из-за недостаточной профилактики и дезинфекции!

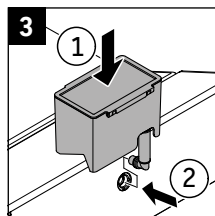
> Прочитайте и соблюдайте указания на упаковке водоумягчающего средства.



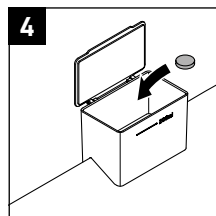
1 > Вставьте шланг в резервуар.



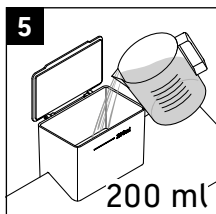
2 > Снимите за-твор.



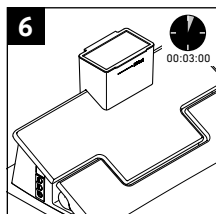
3 > Установите резервуар на блок и вве-дите шланг полностью в отверстие.



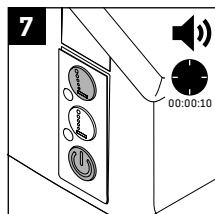
4 > Положите таблетку в резервуар.



5 > Добавьте 200 мл воды (25-35°C).



6 > Подожди-те пока таблетка полностью растворится (3 мин.).



7 > Одновременно нажмите кнопки «Питание» **A** и «Душ для дам» **E** и удержи-вайте их нажатыми в тече-ние 10 секунд.  
> Светодиод мигает зеленым цветом во время процесса умягчения воды (продолжи-тельность 30 мин.).

**i** Процесс умягчения воды длится ок. 30 минут. В течение этого времени функции унитаза-биде не активированы. SensoWash® промывается автоматически свежей водой по окончании процесса умягчения воды, так что по заверше-нию сразу можно снова воспользоваться функциями душа.

## 7.5 Неиспользование в течение продолжительного времени

Если Вы не пользуетесь устройством SensoWash® две или более недели, то слейте воду из устройства.

Требование: Устройство SensoWash® в режиме "Вкл.", светодиодный индикатор **В** горит зеленым цветом.

> Отключите подачу воды.

> Нажмите кнопку "Питание" **А** на блоке сиденья и продолжайте ее удерживать.

> Теперь (в течение 2 секунд) нажмите кнопку "Душ для ягодиц" **С** на блоке сиденья и продолжайте ее удерживать более чем 10 секунд.

Подтверждение осуществляется звуковым сигналом.

> В течение 5 секунд отпустите кнопки.

Подтверждение осуществляется звуковым сигналом.

Устройство SensoWash® запустит режим "внутреннего слива".

"Светодиодный индикатор" **В** замигает оранжевым цветом.

После того, как слив будет закончен (примерно 1 минута), устройство автоматически перейдет в "режим ожидания".

"Светодиодный индикатор" **В** загорится красным цветом.

> Отключите от сети электропитания.

> Извлеките батарейки из пульта дистанционного управления.

## 8. Утилизация



Значок перекрещенного мусорного ящика на колесах предполагает отдельный сбор ненужного электрического и электронного оборудования (WEEE). Электрическое и электронное оборудование может содержать опасные вещества. Не выбрасывайте данное устройство как неотсортированный мусор. Сдавайте их в специальных пунктах, предназначенных для сбора мусора (WEEE). Таким образом вы сможете сохранить ресурсы и окружающую среду. За дополнительной информацией обращайтесь к продавцу или в местную администрацию.



Использованные батарейки должны утилизироваться соответствующим образом. Для этого в магазинах, где они продаются, и в общественных местах установлены специальные контейнеры для сбора отработавших батареек.

Дети не должны играть с пластиковыми пакетами и пластиковой упаковкой во избежание возможных травм и опасности удушья. Храните данные материалы в недоступном месте или утилизируйте их способом, не наносящим вред окружающей среде. Если это возможно, сохраняйте упаковку до истечения гарантийного срока.

## 9. Помощь в случае возникновения проблем

Рекомендации: Первое действие при неисправности  
> Отсоедините блок от электросети на панели предохранителя минимум на три часа, затем подключите снова.

Если устройство плохо работает после выполнения вышеприведенных инструкций, то напишите на адрес [help@duravit.com](mailto:help@duravit.com). Будьте готовы сообщить артикул и серийный номер. Их можно найти в табличке на оборотной стороне инструкций по эксплуатации.

Проблема	Возможная причина	Решение	Глава
<b>Работа лампочек индикации и аварийного сигнала</b>			
"Светодиодный индикатор" <b>В</b> на устройстве мигает красным цветом каждые 3 секунды.	Неисправность.	<ul style="list-style-type: none"> <li>&gt; Отключите устройство SensoWash®.</li> <li>&gt; Снова включите устройство SensoWash®.</li> </ul> <p>Если индикатор продолжает мигать, то:</p> <ul style="list-style-type: none"> <li>&gt; Отключите от сети электропитания.</li> <li>&gt; Через 30 секунд снова подключите к электросети.</li> </ul>	
«Светодиод состояния» <b>В</b> на блоке мигает три раза красным цветом с интервалом в 3 секунды.	Воздух в трубопроводе.	> Активируйте автоматическую самоочистку.	7.2
	Сетчатый уплотнитель шланга подвода воды загрязнен.	> Очистите сетчатый уплотнитель.	
	Шланг подвода воды согнут.	> Проверьте шланговый провод.	
	Запорный клапан на шланге подвода воды закрыт (-).	> Откройте запорный клапан ( ).	

Проблема	Возможная причина	Решение	Глава
"Светодиодный индикатор" <b>В</b> на устройстве мигает красным цветом четыре раза через каждые 3 секунды.	Неисправность.	<ul style="list-style-type: none"> <li>&gt; Отключите функцию "Температуроводы" <b>6</b>.</li> <li>&gt; Запустите любую функцию душа.</li> </ul>	6.2
Слышится продолжительный звуковой сигнал.	Неисправность.	<ul style="list-style-type: none"> <li>&gt; Отключите от сети электропитания.</li> <li>&gt; Через 30 секунд снова подключите к электросети.</li> </ul>	

## Общие функции

Устройство SensoWash® не работает.	Устройство SensoWash® не подключено. ("Светодиодный индикатор" <b>В</b> не горит)	<ul style="list-style-type: none"> <li>&gt; Включите основной источник питания.</li> </ul>	
	Устройство SensoWash® работает в режиме ожидания. ("Светодиодный индикатор" <b>В</b> горит красным цветом)	<ul style="list-style-type: none"> <li>&gt; Переключите в режим "Вкл."</li> </ul>	6.1

Проблема	Возможная причина	Решение	Глава
Обнаружена утечка воды.	Неисправность.	<ul style="list-style-type: none"> <li>&gt; Перекройте главный клапан для подачи воды.</li> <li>&gt; Отключите от сети электропитания.</li> <li>&gt; Вызовите монтажника.</li> </ul>	

RU

### Пульт дистанционного управления (ПДУ)

Иконки на пульте дистанционного управления мигают во время работы. (вместо того чтобы гореть постоянно)	Низкий уровень заряда батареек.	> Замените батарейки.	4.1
---	---------------------------------	-----------------------	-----

Проблема	Возможная причина	Решение	Глава
ПДУ не работает.	Батарейки не вставлены.	> Вставьте батарейки.	4.1
	Батарейки разрядились.	> Замените батарейки.	4.1
	Нарушена полярность батареек.	> Установите батарейки правильно.	4.1
	ПДУ заблокирован (Индикаторы "Положение душевого стержня" <b>5</b> и "Температура воды" <b>6</b> мигают три раза).	> Разблокируйте ПДУ.	6.3
	ПДУ работает нестабильно.	> Свяжитесь с вашим поставщиком оборудования.	

## Душ для ягодиц / Душ для дам

Переключение между режимами "Душ для ягодиц" и "Душ для дам" занимает слишком много времени.	При переключении между режимами "Душ для ягодиц" и "Душ для дам" душевой стержень передвигается назад, затем снова вперед после того, как заканчивается самоочистка.	Это нормально.
--	--	----------------

Проблема	Возможная причина	Решение	Глава
Интенсивность струи душа слишком слабая.	Интенсивность струи душа установлена на низкий диапазон.	> Установите "уровень интенсивности струи душа" <b>2</b> и/или <b>3</b> на средний или высокий.	6.2
	Перегнут шланг подачи воды.	> Свяжитесь с вашим поставщиком оборудования.	
Вода в душе недостаточно теплая.	Регулятор температуры воды установлен в положение "Выкл." или "Низкая".	> Установите "Температуру воды" <b>6</b> в положение "Средняя" или "Низкая".	6.2
Струя воды из душевого стержня внезапно исчезает.	Через 2 минуты функция завершается автоматически.	Это нормально.	
Из душевого стержня не поступает струя воды.	Насадка душевого стержня загрязнена.	> Очистите насадку душевого стержня.	7.2

Проблема	Возможная причина	Решение	Глава
<b>Ночная подсветка</b>			
Ночная подсветка не работает.	Ночная подсветка установлена в положение "Выкл."	Это нормально. > Установите ночную подсветку в автоматический режим или в режим постоянного освещения.	6.3
	Ночная подсветка работает в автоматическом режиме, и сейчас в помещении достаточно света.	Это нормально.	
Ночная подсветка работает в режиме постоянного освещения.	Ночная подсветка установлена в положение "Вкл."	Это нормально. > Установите ночную подсветку в автоматический режим или в режим "Выкл."	6.3
	Ночная подсветка работает в автоматическом режиме, и сейчас в помещении слабое освещение.	Это нормально.	
	Окошко датчика внешней освещенности загрязнилось.	> Очистите "окошко датчика внешней освещенности" <b>D</b> .	

Проблема	Возможная причина	Решение	Глава
----------	-------------------	---------	-------

### Ручная очистка душевого стержня

Душевой стержень автоматически втягивается.	Через 2 минуты функция завершается автоматически.	Это нормально.	
---	---	----------------	--

### Автоматическая самоочистка

Вода капает из втянутого душевого стержня.	Самоочистка душевого стержня производится автоматически до и после выполнения функции душа.	Это нормально.	
--	---	----------------	--

RU

## 10. Технические характеристики

Артикульный номер	611.00 00 2 30 4300
Номинальное напряжение	220 - 240 V
Частота	50/60 Hz
Номинальное энергопотребление	1050 W
Потребляемая мощность в режиме ожидания	< 0,5 W
Максимальный ток	6,8 A
Температурный диапазон	
• Рабочая температура	4 - 40 °C
• Температура воды	32 - 40 °C



Давление воды на входе	0,07 - 0,75 МПа (0,7 - 7,5 bar)
Потребление воды при работе в режиме душа	0,35 - 0,60 л/мин
Степень защиты	IP X4 Защита от водных брызг со всех сторон
Интегрированное устройство защиты	EN13077 - тип АВ
Гарантийные обязательства	Информация о гарантийных обязательствах изложена в Общих условиях коммерческой деятельности (GTC) на сайте: <a href="http://www.pro.duravit.com/gtc">www.pro.duravit.com/gtc</a> .

RU

**Duravit AG**

P.O. Box 240

Werderstr. 36

78132 Hornberg

Germany

Phone +49 78 33 70 0

Fax +49 78 33 70 289

[info@duravit.com](mailto:info@duravit.com)

[www.duravit.com](http://www.duravit.com)

Przykleić w tym polu załączoną etykietkę produktu z numerem seryjnym.

Наклейте прилагаемую этикетку изделия с серийным номером в это поле.

Do tohoto pole přilepte přiložený výrobní štítek se sériovým číslem.

Do tohto políčka nalepte štítok so sériovým číslom priložený k výrobku.

Ragassza a szériaszámot tartalmazó mellékelt termékcímkét ebbe a mezőbe.

Nalijepite priloženu etiketu proizvoda sa serijskim brojem na ovo polje.

